



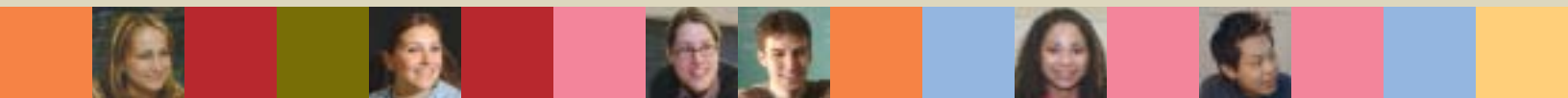
# Transition à l'enseignement

Rapport des nouveaux enseignants de  
2001 et de 2002 sur leurs deux premières  
années d'enseignement en Ontario

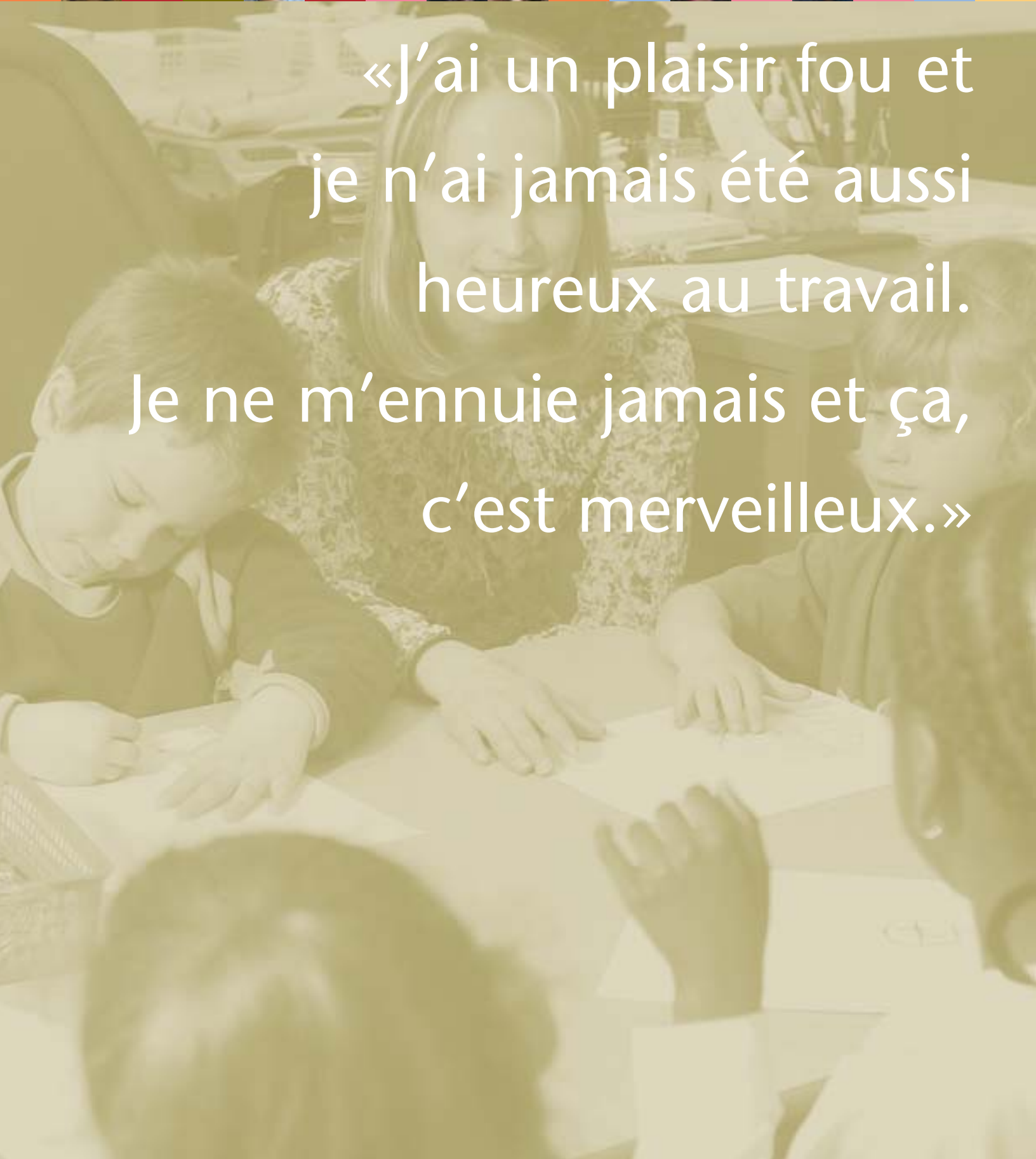
**MAI 2003**



Ordre des enseignantes et des enseignants de l'Ontario



«J'ai un plaisir fou et  
je n'ai jamais été aussi  
heureux au travail.  
Je ne m'ennuie jamais et ça,  
c'est merveilleux.»



Les enseignants de l'Ontario se démarquent au niveau international par leurs connaissances et leurs compétences.

Ils ont la passion de procurer un enseignement de qualité en vue d'améliorer le sort de leurs élèves. Ils aiment le travail bien fait et font preuve d'un dévouement hors du commun. Choisir la profession d'enseignant est une décision qui vient à la fois du cœur et de la raison. Ceux qui s'engagent dans cette voie ont la volonté de faire une différence dans la vie des gens, un élève à la fois.

Malheureusement, l'engagement de la société envers les enseignants, en particulier pendant leurs années de formation, n'est pas aussi ferme.

L'Ordre des enseignantes et des enseignants de l'Ontario, organisme de certification et d'autoréglementation de la profession enseignante, a constaté que les enseignants novices ont du mal à s'intégrer, malgré leur optimisme et leurs efforts.

Dans le cadre de son enquête sur la transition à l'enseignement d'une durée de cinq ans, l'Ordre a découvert que les enseignants auraient besoin de programmes d'orientation, de mentorat et davantage de ressources pédagogiques. Beaucoup d'enseignants débutants sont embauchés trop tard, ou quelques semaines à peine avant la rentrée, doivent changer de classe, de niveau ou d'école. De plus, ils se voient confier les affectations les plus ardues. Dans ce contexte, ils doivent d'abord lutter pour leur survie.

L'enquête a révélé que presque tous les enseignants débutants ont obtenu un poste en enseignement, mais que beaucoup d'entre eux en ont occupé plusieurs avant de trouver un poste régulier qui correspondait à leurs qualifications. Presque tous les répondants ont l'intention de poursuivre une carrière en enseignement.

Ces enseignants veulent acquérir les outils dont ils ont besoin pour survivre. Ils considèrent le mentorat comme la priorité absolue. Ils veulent aussi de l'aide sur le plan pratique : gestion de classe, évaluation du travail des élèves, plans de cours, communication avec les parents. Ils ont besoin que les enseignants expérimentés leur donnent de l'aide et des conseils et leur consacrent du temps.

Malgré la rareté des programmes de mentorat et le manque de ressources nécessaires pour obtenir de bons résultats, les enseignants débutants obtiennent énormément d'aide informelle de la part de leurs collègues et de la direction.

L'enquête a révélé que l'altruisme qui a poussé ces personnes vers l'enseignement continue de les motiver à enseigner. Presque tous les répondants disent vouloir continuer d'enseigner, même si beaucoup s'attendent à changer d'emploi.

Malgré cet optimisme, l'enquête conclut qu'à leur deuxième année d'enseignement, environ 18 p. 100 risquent de quitter la profession. Ces enseignants se disent insatisfaits de leur expérience en enseignement. Beaucoup affirment avoir perdu confiance en leur talent d'enseignant. Ils ne sont pas satisfaits des affectations qui leur sont confiées, ils sont frustrés par ce qu'ils appellent la politique de la profession et s'inquiètent du manque de ressources et de soutien accordé aux enseignants débutants.

L'Ordre est très reconnaissant envers les enseignants qui ont pris le temps de remplir ces longs sondages et qui ont si généreusement fourni des commentaires qui nous ont permis de mettre leurs réponses en contexte. Plus de 70 p. 100 des répondants des deux groupes ont dit qu'ils accepteraient de participer à d'autres enquêtes, ce qui témoigne de leur intérêt et de leur engagement envers la profession enseignante.

**L'Ordre a envoyé un sondage à 6 223 enseignants qui terminaient leur première ou leur deuxième année d'enseignement en Ontario. Exactement 27,5 p. 100 de ces enseignants ont répondu à l'appel. Compte tenu du taux de réponse obtenu, la marge d'erreur du sondage est de 3,5 points de pourcentage, 19 fois sur 20. Presque tous les répondants ont fourni des commentaires sur leur expérience.**

L'Ordre suit l'évolution des diplômés en enseignement de 2001 et de 2002 pour savoir :

- combien d'enseignants débutants ont été embauchés comme enseignants;
- quel genre de postes d'enseignants ils ont trouvé;
- à quel rythme les enseignants débutants quittent la profession et pourquoi;
- si leur expérience à la faculté d'éducation les a bien préparés;
- de quel genre de soutien ils ont besoin; et
- ce que l'Ordre et les conseils scolaires doivent faire pour retenir les enseignants débutants.

Frank McIntyre  
*Ordre des enseignantes et des  
enseignants de l'Ontario*



## Décrocher un emploi

Presque tous les diplômés en enseignement de 2001 et de 2002 ont obtenu un emploi comme enseignant, quoique beaucoup n'ont pas trouvé de poste régulier à temps plein sur-le-champ. Beaucoup ont été embauchés tardivement. D'autres ont été engagés tôt, mais ne connaissaient pas leur affectation, ce qui leur a donné peu ou pas de temps pour se préparer. Même si presque tous ont décroché un emploi, beaucoup ont exprimé leur frustration à l'égard du processus d'embauche.

En mars 2003, 93 p. 100 des diplômés en enseignement de 2002 travaillaient comme enseignants, contre 96 p. 100 des diplômés de 2001. À ce nombre s'ajoute 2 ou 3 p. 100 des diplômés de chaque groupe qui ont enseigné à un moment ou à un autre depuis qu'ils ont obtenu leur diplôme.

Parmi les enseignants de première année, 55 p. 100 occupent un poste régulier, 25 p. 100 un poste de suppléance à long terme et 15 p. 100 un poste de suppléance. Un plus grand nombre d'enseignants de deuxième année occupe un poste régulier, soit 79 p. 100. Neuf p. 100 occupent un poste de suppléance à long terme et 7 p. 100 un poste de suppléance.

Parmi les enseignants de première année, 74 p. 100 enseignent à temps plein. Du côté des enseignants de deuxième année, ce nombre passe à 86 p. 100.

Le sondage a également révélé que le nombre de postes d'enseignants réguliers à temps plein prêts à être comblés par des enseignants débutants semble avoir diminué. En 2001, 53 p. 100 des enseignants débutants ont été engagés d'emblée dans des postes réguliers. L'année suivante ce nombre a chuté à 42 p. 100.

Malgré ces taux d'embauche, beaucoup de répondants se disent incertains et craignent pour leur sécurité d'emploi. Ils ne comprennent pas le processus d'embauche et sont frustrés d'être engagés à la dernière minute, de passer d'une classe à une autre en plein milieu de l'année et de devoir cumuler des postes à temps partiel pour accumuler une pleine charge d'enseignement.

Beaucoup ont déploré le fait qu'il faille connaître une personne à l'interne ou avoir des contacts pour décrocher un emploi. Ils ont constaté que certains conseils scolaires sont beaucoup moins enclins à engager des débutants que d'autres.

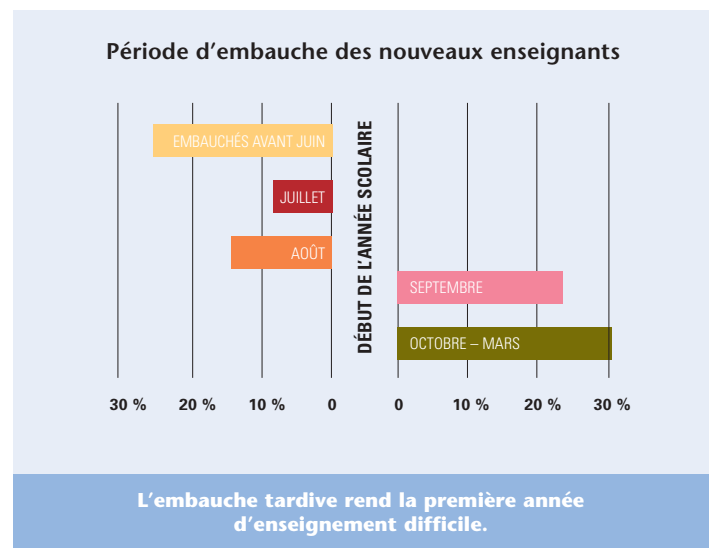
Il semble que la majorité des diplômés s'attendaient à trouver facilement un poste régulier dans leur matière avant le mois de juillet. Trouver un emploi en enseignement a été plus difficile que prévu.

Comme le disait un enseignant de première année : «Chaque conseil a son propre processus de recrutement et cela devient très mêlant».

Un autre a affirmé ceci : «C'est très stressant et très compétitif, et le processus d'entrevue semblait bâclé».

Parmi les enseignants de première année, seulement 27 p. 100 avaient décroché un emploi à la fin de juin, 21 p. 100 avaient un poste à la fin d'août et 22 p. 100 ont eu un emploi en septembre. Les 30 p. 100 qui restent ont obtenu leur emploi en octobre ou tard pendant l'année scolaire.

Beaucoup de répondants ont exprimé leur frustration à l'égard du système, qui ne semble pas favoriser la prise de décisions en temps opportun. Comme le disait un répondant : «J'ai eu de la difficulté à obtenir un emploi parce que mon conseil scolaire, à cause de problèmes budgétaires, a dû retarder son recrutement».



Par ailleurs, de nombreux répondants ont dû cumuler un poste régulier à temps partiel et un poste de suppléance à long terme, ou même un poste de suppléance, auprès de plusieurs conseils scolaires pour accumuler une pleine charge d'enseignement. Voici ce qu'un enseignant de première année nous a confié : «Mon conseil scolaire a affiché une centaine de postes, mais très peu à temps plein. La majorité visait les un, deux ou trois dixièmes d'un poste à temps plein. Pour travailler à temps plein, j'ai dû accepter deux demi-affectations dans deux villes. Me rendre d'une ville à l'autre pendant ma pause-repas était pénible, surtout par mauvais temps».

## Changer d'emploi et d'affectation

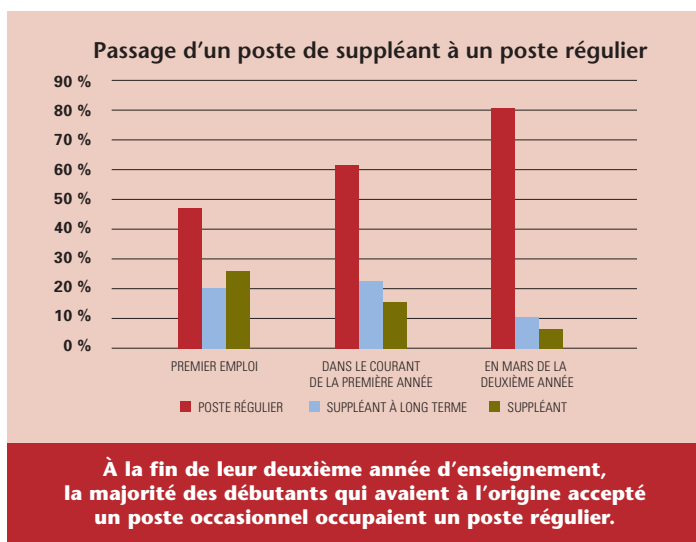
Les deux premières années d'enseignement sont ponctuées de changements fréquents d'emploi et d'affectation, ce qui ajoute au stress et réduit le temps de préparation. Cependant, la plupart de ces changements ont permis aux enseignants débutants d'accéder à des postes à long terme ou réguliers qui correspondent davantage à leurs qualifications. Par contre, la majorité des enseignants de première année se voient confier les affectations les plus ardues.

«J'ai été engagé au cours de l'avant-dernière semaine d'août et j'ai été changé de niveau à quatre reprises avant la rentrée. Ces

changements n'étaient pas voulus, mais ils m'ont permis de passer d'un poste de suppléance à long terme à un poste régulier.»

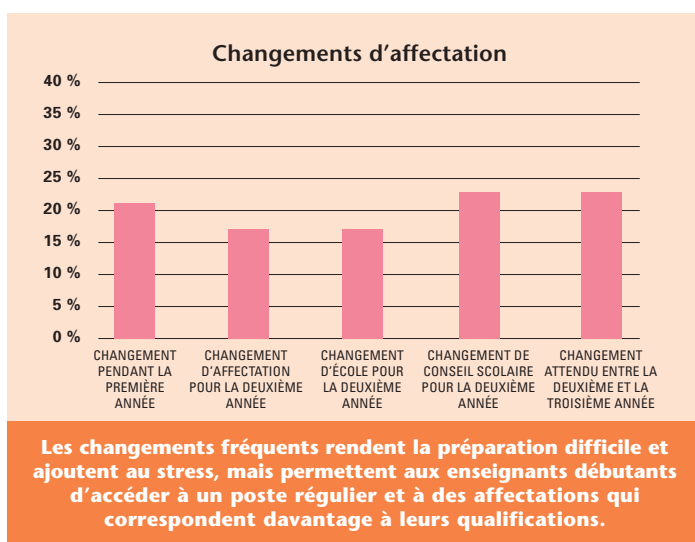
Souvent, les enseignants débutants passent d'un poste de suppléance à un poste de suppléance à long terme, puis à un poste régulier au cours d'une année. Voici comment l'un des répondants décrit son expérience : «Après avoir reçu mon diplôme, j'ai présenté mon curriculum vitae à la direction d'une école. J'ai fait de la suppléance en septembre et on m'a offert une suppléance à long terme le 15 octobre, puis un poste à temps plein s'est libéré en décembre.»

Parmi les enseignants débutants de 2001, 29 p. 100 de ceux qui avaient obtenu un poste de suppléance ou de suppléance à long terme ont accédé à un poste régulier au cours de leur première année d'enseignement. À la fin de leur deuxième année d'enseignement, la majorité d'entre eux avaient un poste régulier.



Plus de la moitié des enseignants de première année s'attendent à changer d'emploi au cours de leur deuxième année d'enseignement. Parmi les enseignants de deuxième année, 21 p. 100 sont passés d'un emploi occasionnel ou temporaire à un poste régulier dès la première année. Par ailleurs, plus de la moitié d'entre eux ont indiqué avoir changé d'affectation (17 p. 100), d'école (23 p. 100) ou même de conseil scolaire (12 p. 100) entre leur première et leur deuxième année d'enseignement. Trente-sept p. 100 des répondants de ce groupe s'attendent à d'autres changements avant le début de leur troisième année d'enseignement.

Au cours de leur deuxième année, les enseignants trouvent que leur emploi correspond davantage à leurs qualifications. Quarante-quatre p. 100 des enseignants de première année ont déclaré que leur emploi correspondait tout à fait à leurs qualifications, contre 53 p. 100 des enseignants de deuxième année. Seulement 4,6 p. 100 des enseignants de première année et 3,3 p. 100 des enseignants de deuxième année ont



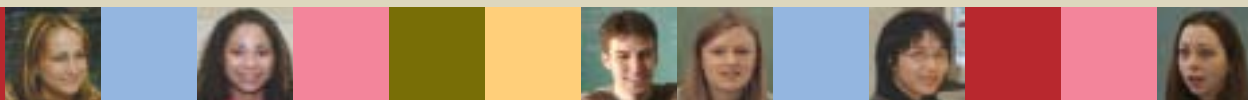
affirmé que leur emploi ne correspondait pas du tout à leurs qualifications.

Certains enseignants de première année se sont vu confier des affectations ardues, qu'il s'agisse de classes à années multiples, d'années assujetties aux tests normalisés de l'Ontario, d'affectations secondaires diverses comportant plusieurs cours à préparer, des classes qui renferment des problèmes de comportement et des enfants en difficulté ou de français langue seconde. Souvent, ils ne disposent pas de la formation ni des ressources nécessaires pour accomplir leur travail.

Certains doivent composer avec plus d'une affectation ardue. Voici ce qu'un enseignant de première année nous faisait remarquer : «La majorité des postes disponibles visaient des classes spécialisées ou des classes à années multiples, ou bien il s'agissait de postes à temps partiel. Le matin, j'enseigne l'anglais langue seconde à des élèves de la 6<sup>e</sup> à la 8<sup>e</sup> année et l'après-midi, je donne des cours à des élèves en difficulté de la 1<sup>re</sup> à la 6<sup>e</sup> année dans une autre école. Parallèlement, je suis le cours Éducation de l'enfant en difficulté – Partie 1 (cours menant à une qualification additionnelle).»

Parmi les enseignants de première année qui enseignent à l'élémentaire, la majorité s'est vu confier des classes à années multiples (21 p. 100), une affectation en rotation ou la tâche de titulaire de deux classes (12 p. 100) ou une classe spécialisée (20 p. 100). Seulement 47 p. 100 ont obtenu une classe ordinaire à une seule année. Ce pourcentage atteint 53 p. 100 dans le cas des enseignants de deuxième année.

Parmi les enseignants de première année qui enseignent au secondaire, 20 p. 100 ont cinq cours différents ou plus à préparer. Il en va de même pour les enseignants de deuxième année.



## Appui aux enseignants dans leur nouvel emploi

Les structures d'appui concrètes pour les enseignants débutants, tels les programmes d'orientation, la formation offerte par le conseil scolaire, les programmes de mentorat et les ressources pédagogiques, semblent insuffisantes, voire inexistantes. Par contre, les enseignants débutants disent obtenir énormément d'aide informelle de la part des administrateurs et de leurs collègues.

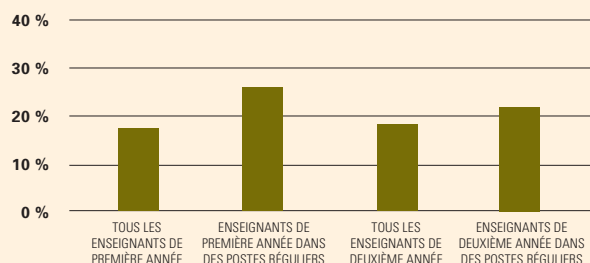
En tout, 16 p. 100 des enseignants de deuxième année et 18 p. 100 des enseignants de première année ont affirmé que leur conseil scolaire n'offrait pas de programme d'orientation. Seulement le quart des enseignants ont déclaré que le programme d'orientation était satisfaisant, tandis que 30 p. 100 ont répondu qu'il était plutôt satisfaisant et environ 17 p. 100 ont dit qu'il était plutôt insatisfaisant. Environ 10 p. 100 des répondants l'ont déclaré insatisfaisant.

Beaucoup de répondants nous ont fait remarquer que ceux qui avaient été engagés à la dernière minute ou qui occupaient un poste de suppléant n'avaient pas reçu d'orientation.

Un enseignant a déclaré ceci : «On m'a catapulté deux semaines après le début des cours, sans que j'aie eu le temps de me préparer et sans directive de l'administration. Il a fallu faire avec les moyens du bord. Pour l'instant, je me débrouille, mais c'est tout juste».

Environ 18 p. 100 des enseignants de première et de deuxième année ont bénéficié d'un programme de mentorat. De ce nombre, moins de la moitié ont jugé le programme satisfaisant. Même parmi les enseignants de première et de deuxième année qui ont obtenu un poste régulier, seulement 27 p. 100 des enseignants de première année et 21 p. 100 des enseignants de deuxième année ont bénéficié d'un programme structuré de mentorat. Une fois de plus, parmi ceux qui ont eu un mentor, seulement la moitié ont jugé l'expérience satisfaisante.

**Enseignants qui participent à un programme structuré de mentorat**



**Peu d'enseignants ont bénéficié d'un programme structuré de mentorat et ceux qui ont pris part à de tels programmes avaient l'impression qu'il ne s'agissait pas d'une priorité pour leur conseil scolaire. Pourtant, les enseignants débutants ont affirmé que le mentorat était le complément de formation le plus utile.**

Les enseignants débutants avaient l'impression que le mentorat n'était pas une priorité pour leur conseil scolaire. Un enseignant de première année a affirmé ceci : «le programme structuré de mentorat ne m'a pas vraiment aidé puisque le temps consacré à cette activité n'est pas comptabilisé dans l'horaire de travail du mentor ni dans celui de son protégé.»

Pourtant, les enseignants débutants ont affirmé que le mentorat était le complément de formation le plus utile au cours de la première année. Ces enseignants respectent l'expérience de leurs pairs et veulent apprendre d'eux. Ils veulent travailler en collaboration, avoir des commentaires sur leur façon d'enseigner et observer le travail des autres. Ils demandent du temps pour préparer des plans de cours et réfléchir sur la façon d'enseigner. Ils ont besoin de l'aide de ceux qui enseignent aux élèves des années qui précèdent et qui suivent pour avoir une meilleure vue d'ensemble.

«Ce serait formidable d'avoir un mentor. Il est très difficile de gérer son temps et d'organiser sa classe, et il arrive que les parents ne nous accordent pas de soutien. Ce serait bien si quelqu'un pouvait nous aider à organiser notre classe en août.»

Même si les programmes structurés de mentorat sont rares et souvent jugés comme ayant un taux de réussite peu élevé, les enseignants apprécient énormément l'aide informelle qu'ils reçoivent de leurs collègues et de la direction.

Parmi les enseignants de première année, 58 p. 100 ont jugé que l'appui des de la direction était satisfaisant et 73 p. 100 ont affirmé recevoir un appui satisfaisant de la part de leurs collègues. Seulement 2 p. 100 ont répondu qu'il était insatisfaisant. Les enseignants de deuxième année ont jugé l'appui de leurs collègues comme étant satisfaisant dans une proportion de 72 p. 100, mais leur degré de satisfaction à l'égard de l'appui de la direction était légèrement inférieur, soit 52 p. 100.

Au cours de leur première année d'enseignement, 51 p. 100 des répondants se disent satisfaits ou assez satisfaits de la formation offerte par leur conseil scolaire. Cela dit, 20 p. 100 n'ont reçu aucune formation de leur conseil scolaire. Seulement 10 p. 100 des enseignants de deuxième année affirment n'avoir toujours pas reçu de formation de leur conseil scolaire. Leur taux de satisfaction est plus élevé que celui des enseignants de première année, soit 61 p. 100.

Cinquante-huit p. 100 des enseignants de première année se disent insatisfaits ou assez insatisfaits des ressources pédagogiques dont ils disposent, contre 55 p. 100 des enseignants de deuxième année.

De nombreux répondants ont décrit ce qu'ils ont dû acheter pour leur classe. Voici ce qu'une enseignante nous a écrit : «C'est infernal et coûteux d'enseigner à une classe à années multiples avec des ressources pédagogiques très limitées. J'ai dû acheter 35 livres pour un cours de lecture».

D'autres ont exprimé leur gratitude envers les enseignants qui les ont précédés pour leur avoir laissé leur matériel pédagogique.

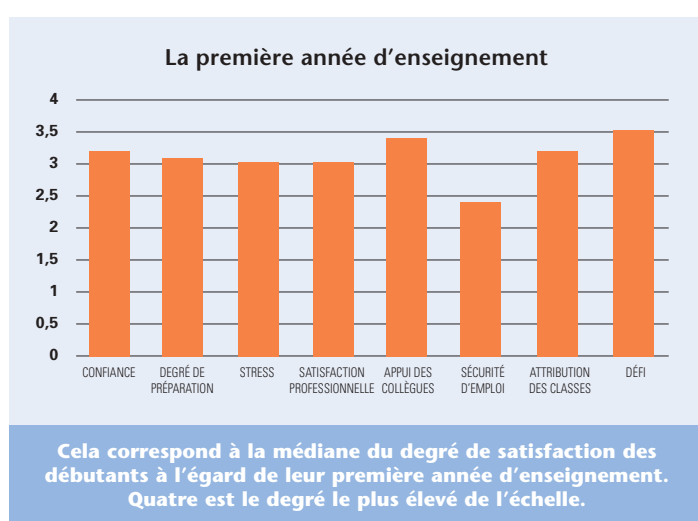
## Carrière en enseignement

En règle générale, les enseignants débutants se sentent très stressés et ont l'impression que leur emploi est précaire. La situation s'améliore au cours de leur deuxième année d'enseignement, à mesure qu'ils accumulent de l'expérience et qu'ils obtiennent des postes réguliers et à long terme. Ils considèrent que leur stage les a mieux préparés que leur formation scolaire.

Malgré leur sentiment d'insécurité, ils se disent optimistes de pouvoir poursuivre une carrière en enseignement.

Dans l'ensemble, 34 p. 100 des enseignants de première année jugent la préparation qu'ils ont reçue de la faculté d'éducation comme étant satisfaisante, 40 p. 100 la considèrent plutôt satisfaisante et seulement 4 p. 100 se disent insatisfaits. Davantage de répondants se sont dits satisfaits de leur stage (63 p. 100) que des cours qu'ils ont suivis (21 p. 100). Seulement 1 p. 100 des répondants ont jugé stage insatisfaisant, comparativement à 12 p. 100 en ce qui a trait aux cours.

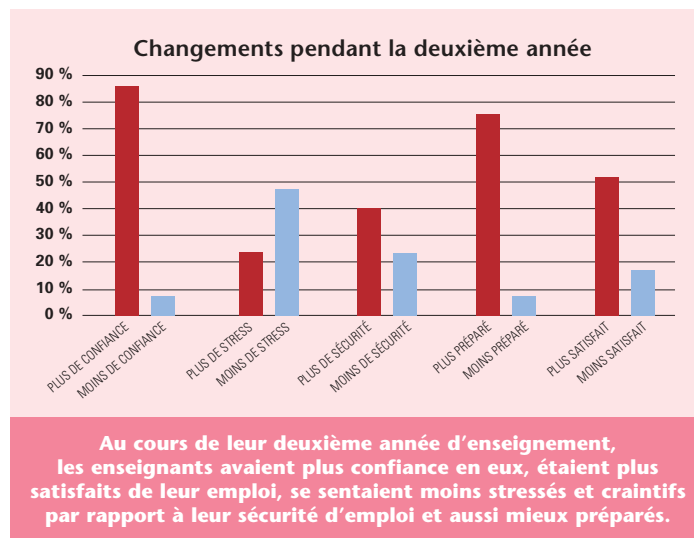
Vers la fin de leur première année d'enseignement, 38 p. 100 des répondants ont affirmé avoir un degré de confiance élevé et 31 p. 100 ont qualifié leur degré de préparation d'élevé. La moitié des répondants ont déclaré avoir un degré de confiance assez élevé et 52 p. 100 ont dit la même chose de leur degré de préparation. Seulement 2 p. 100 des personnes interrogées ont dit que leur degré de confiance était faible et 3 p. 100 en ont dit autant de leur degré de préparation.



À la fin de leur deuxième année d'enseignement, 85 p. 100 des répondants disent avoir développé de la confiance et 76 p. 100 se disent mieux préparés. Par contre, 7 p. 100 déclarent avoir moins confiance en eux qu'au cours de l'année précédente et 9 p. 100 se sentent moins préparés.

Ces résultats viennent corroborer les commentaires de nombreux enseignants en ce qui a trait à l'importance.

Soixante et onze p. 100 des enseignants de première année affirment avoir un degré de stress élevé ou assez élevé. La moitié des enseignants de deuxième année ont déclaré que leur degré de stress avait baissé cette année. Par contre, 23 p. 100 se sont dits plus stressés au cours de leur deuxième année d'enseignement.



Un peu moins de la moitié des enseignants de première année craignent pour leur sécurité d'emploi. Cette crainte diminue au cours de la deuxième année, alors que 40 p. 100 des répondants disent se sentir davantage en sécurité. Malgré tout, 21 p. 100 des personnes interrogées affirment craindre davantage pour leur sécurité d'emploi.

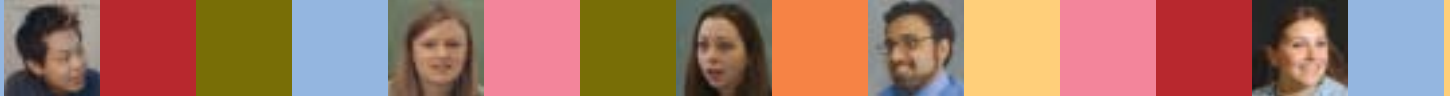
Malgré leur stress et leur insécurité, 77 p. 100 des enseignants de première année évaluent leur satisfaction professionnelle comme étant élevée ou assez élevée. La situation s'améliore avec le temps, puisque 51 p. 100 des répondants disent éprouver davantage de satisfaction professionnelle au cours de leur deuxième année d'enseignement. Par contre, 17 p. 100 des répondants se disent moins satisfaits.

À la fin de leur première année d'enseignement, la majorité des enseignants, soit 80 p. 100, sont optimistes quant à leur carrière. Ce taux continue d'augmenter au cours de la deuxième année, alors que 42 p. 100 des répondants se disent encore plus optimistes. Par contre, 20 p. 100 des enseignants de deuxième année affirment être moins optimistes.

Leurs commentaires illustrent bien leur enthousiasme à l'égard de l'enseignement.

«C'est un travail exigeant qui demande de longues heures, dans la classe comme à l'extérieur. Il faut avoir le feu sacré. Heureusement que c'est mon cas. J'ai déjà hâte à l'an prochain!»

«C'est le plus beau moment de ma vie. Je n'ai jamais été aussi heureux dans un emploi. Je ne m'ennuie jamais. C'est fabuleux!»



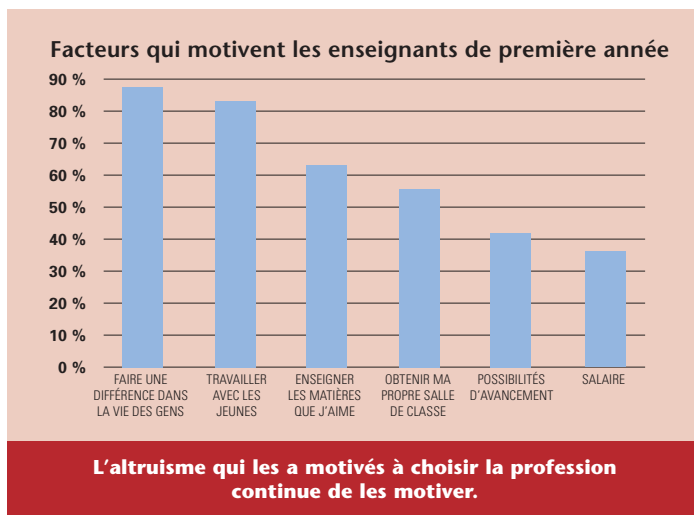
Beaucoup se disent confiants de pouvoir surmonter le stress de leur affectation et de la politique qui entoure l'enseignement.

«Quand j'ai commencé à enseigner au cycle intermédiaire, quoique formée pour enseigner aux cycles primaire et moyen, j'étais très nerveuse, mais très heureuse à la fois. Mon expérience a été et continue d'être fantastique et valorisante.»

«Malgré le stress lié à la politique qui entoure l'enseignement, je ne changerais pas de carrière pour tout l'or du monde. Les élèves sont pour moi une source de valorisation et de motivation.»

«Il y a des hauts et des bas, mais heureusement, il y a plus de hauts. Ce qu'il y a d'encourageant, c'est que je ne revivrai jamais plus ma première année d'enseignement»

Les raisons qui ont motivé ces enseignants de première et de deuxième année à choisir l'enseignement les motivent toujours à poursuivre leur carrière. À l'origine, ils avaient choisi la profession par altruisme et c'est l'altruisme qui continue de les motiver.



Voici les raisons qui ont incité les enseignants de première année à faire carrière en enseignement : faire une différence dans la vie des gens (86 p. 100), travailler avec les jeunes (80 p. 100) et enseigner les matières qu'ils aiment (59 p. 100). Les raisons qu'ils invoquent quand on leur demande ce qui les motive à continuer d'enseigner sont sensiblement les mêmes.

Cependant, à mesure qu'ils acquièrent de l'expérience, d'autres facteurs gagnent en importance au chapitre de la motivation. Le fait d'obtenir leur propre salle de classe était important pour 46 p. 100 des répondants avant qu'ils entreprennent leur carrière en enseignement et pour 56 p. 100 d'entre eux à la fin de leur première année d'enseignement. Les possibilités d'avancement (35 p. 100) et le salaire (27 p. 100) sont également plus importants à la fin de la première année, passant à 41 et 36 p. 100 respectivement.

«L'enseignement me procure plus de satisfaction personnelle que je n'aurais jamais imaginée. Je me sens privilégiée de faire ce travail. J'adore ça.»

«J'aime beaucoup mes matières et mes élèves. À mesure que je vais acquérir de l'expérience, je sais que le degré de stress et le temps de préparation vont diminuer et que je pourrai me consacrer entièrement à mes élèves pour les aider à réussir, ce qui, à mon sens, est le rôle de tout bon enseignant. Je me sens tellement privilégié de pouvoir faire une différence dans la vie de mes élèves.»

On retrouve les mêmes priorités et le même genre de commentaires dans les réponses des enseignants de deuxième année.

Dans l'ensemble, près de la moitié (47 p. 100) des enseignants de première année ont répondu que leur expérience était satisfaisante et 39 p. 100 ont affirmé qu'elle était plutôt satisfaisante. Malgré le stress du métier, la quasi-totalité des répondants (96 p. 100) a déclaré avoir l'intention d'enseigner l'an prochain. Presque tous les autres ont dit envisager la possibilité d'enseigner de nouveau éventuellement. Les statistiques sont comparables pour les enseignants de deuxième année.

## Besoins en matière de perfectionnement professionnel

Les priorités des enseignants débutants en matière de perfectionnement professionnel sont les techniques de survie et les connaissances pratiques.

Les enseignants de première année considèrent les aspects suivants de leur perfectionnement professionnel comme étant des priorités absolues : la gestion de classe (60 p. 100), les techniques d'évaluation (53 p. 100), les plans de cours (48 p. 100), les méthodes pédagogiques (48 p. 100), la connaissance de la matière enseignée (47 p. 100) et la communication avec les parents (41 p. 100). Quarante-trois p. 100 des répondants ont accordé un degré de priorité élevé aux commentaires sur leur façon d'enseigner.

Les deux grandes priorités des enseignants de deuxième année sont les mêmes, soit la gestion de classe (jusqu'à 64 p. 100) et les techniques d'évaluation (en baisse à 49 p. 100). Leurs autres priorités sont les méthodes pédagogiques (48 p. 100), la connaissance de la matière enseignée (47 p. 100) et la communication avec les parents (43 p. 100). Les plans de cours, à 37 p. 100, baissent dans la hiérarchie des priorités à mesure que les enseignants prennent de l'expérience. Il en va de même pour les commentaires sur leur façon d'enseigner, qui passent à 32 p. 100.

«On attend des enseignants débutants qu'ils sachent quoi faire et quand le faire. Nous avons besoin d'orientation. Les enseignants de première et de deuxième année ne devraient pas se sentir aussi isolés et stressés.»



«L'enseignement est un travail qui exige de la polyvalence et qui peut être épuisant. Les enseignants sont soumis à des pressions énormes; ils doivent tout faire à la perfection. Nous avons besoin d'aide au niveau de la matière enseignée, de la communication, du perfectionnement professionnel, de l'évaluation et de l'éducation de l'enfance en difficulté dans les classes régulières.»

## Suppléants et suppléants à long terme

Plus de la moitié des enseignants de première année ont commencé l'année scolaire comme suppléant ou suppléant à long terme. Environ 15 p. 100 des enseignants débutants faisaient toujours de la suppléance en mars de leur première année d'enseignement. D'autres n'ont pas obtenu un poste régulier en enseignement avant d'avoir travaillé pendant la majeure partie de l'année scolaire.

Le rôle de suppléant mène parfois à l'isolement et au découragement, comme le disait un enseignant de première année. «Se déplacer d'une école à une autre est éprouvant. Je me sentais très isolé. Comme je n'appartenais à aucun groupe, j'avais de la difficulté à suivre le fil des événements.»

À maintes reprises, les enseignants qui ont été engagés après la rentrée ou comme suppléants ont dit ne pas avoir accès à l'orientation, au mentorat et au soutien offerts avant le mois de septembre aux enseignants qui avaient obtenu un poste régulier.

Beaucoup de répondants ont déclaré devoir cumuler des postes à temps partiel et de suppléance dans plusieurs écoles, voire dans plusieurs conseils, ce qui augmente le nombre de cours qu'ils doivent préparer et rend leur orientation d'autant plus ardue.

Les suppléants doivent surmonter des obstacles additionnels dans le cadre de leur perfectionnement professionnel. Voici ce qu'une suppléante qui a obtenu une affectation régulière nous a confié : «Les enseignants réguliers ont la priorité aux ateliers de perfectionnement professionnel. Si je veux prendre part à un atelier, je dois sacrifier une journée de salaire en plus de payer les droits d'inscription.»

## Enseignants qui risquent de quitter la profession

Les statistiques du Régime de retraite des enseignantes et des enseignants de l'Ontario révèlent qu'entre 1993 et 1999, de 20 à 30 p. 100 des nouveaux participants se sont retirés du régime avant d'avoir accumulé trois années de participation.

Même si, dans nos sondages, presque tous les enseignants ont exprimé leur intention de poursuivre leur carrière en enseignement, il semble qu'environ 18 p. 100 des débutants risquent de quitter la profession.

Ces enseignants se disent insatisfaits de leur expérience en enseignement à ce jour. Bon nombre d'entre eux affirment avoir perdu confiance en leur talent d'enseignant.

«Je ne crois pas qu'il soit avantageux d'attribuer à un enseignant débutant uniquement des cours appliqués. L'expérience en enseignement devient très difficile lorsqu'il faut composer avec de multiples problèmes de comportement. Compte tenu de mon affectation, la profession enseignante m'intéresse moins en ce moment. Je n'ai pas l'impression d'utiliser mes connaissances et mes aptitudes à leur plein potentiel. J'ai plutôt le sentiment de nuire aux élèves en leur enseignant des matières dans lesquelles je ne me sens pas à l'aise.»

Les enseignants qui risquent de quitter la profession expriment beaucoup d'insatisfaction par rapport à leur affectation, de l'épuisement en raison des longues heures que cela exige, de la frustration à l'égard de la politique qui entoure la profession ou du manque de ressources pédagogiques adéquates et de l'absence de programmes de mentorat. Aussi, ils se disent blessés par ce qu'ils perçoivent comme étant un manque de respect et de reconnaissance de leurs efforts, tant de la part des membres de la profession que du grand public.

«Parfois, la société est très critique à l'endroit des enseignants. Les enseignants sont soumis à des pressions énormes; pourtant, ils exercent l'une des professions les plus exigeantes qui soient. Je dois consacrer tout mon temps au travail. Je n'ai reçu aucune formation dans les domaines liés à mon affectation. Aucuns manuels ne coïncident avec le profil du cours. Il me reste très peu de temps libre. Par exemple, j'ai consacré le congé scolaire du mois de mars à coudre des tabliers pour le cours de sciences familiales afin de permettre à l'école d'économiser.»

Même si 96 p. 100 des enseignants de première année disent vouloir enseigner l'an prochain, 7 p. 100 ont déclaré qu'ils allaient enseigner ailleurs qu'en Ontario. Quatre enseignants sur cinq prévoient retourner en Ontario. Cependant, certains répondants se disent inquiets du degré de stress et du manque de pertinence des affectations. Ils ont l'impression que les perspectives de carrière sont meilleures en dehors de la province.

Voici ce qu'un enseignant de première année en études technologiques nous a confié : «En raison des restrictions budgétaires en Ontario, les cours d'études technologiques sont les premiers à se faire couper les vivres, tandis que l'Angleterre, l'Écosse et la Nouvelle-Zélande procurent un appui financier à ces programmes. J'ai plus de chances de pouvoir poursuivre une carrière en études technologiques en dehors de l'Ontario. Je veux travailler là où les enseignants reçoivent l'appui dont ils ont besoin et où ces programmes font partie intégrante du curriculum du secondaire.»

## Qui sont ces enseignants débutants?

Les enseignants qui ont répondu au sondage de 2003 sont des diplômés de 2001 et de 2002 de dix facultés d'éducation de l'Ontario et de sept universités américaines situées près de la frontière.

Parmi ces enseignants, on trouve des diplômés qui ont suivi un programme consécutif, soit une année de formation initiale à l'enseignement à la suite d'études de premier cycle, (92 p. 100) et d'autres qui ont suivi un programme concomitant, c'est-à-dire qu'ils ont obtenu leur formation à l'enseignement pendant leurs études de premier cycle, (8 p. 100). De cet échantillon, 13 p. 100 sont des diplômés de programmes dispensés en français.

À l'origine, un peu plus de la moitié de ces enseignants détenaient une carte de compétence en enseignement aux cycles primaire et moyen, 17 p. 100 étaient des diplômés de programmes en enseignement aux cycles moyen et intermédiaire et 28 p. 100 avaient complété un programme en enseignement aux cycles intermédiaire et supérieur. Les 4 p. 100 qui restent sont des enseignants en études technologiques.

Le tiers des répondants est âgé de 30 ans ou plus. Vingt p. 100 des répondants sont des hommes, soit la même proportion que les candidats à la formation en enseignement.

## Renseignements généraux et échantillon

Il s'agit de la deuxième année d'une enquête d'une durée de cinq ans sur la transition à l'enseignement effectuée par l'Ordre des enseignantes et des enseignants de l'Ontario grâce au financement du ministère de l'Éducation.

L'enquête vise à mesurer le rythme auquel les enseignants débutants quittent le système scolaire ontarien et à recueillir des renseignements dont le gouvernement, les conseils scolaires, les universités et l'Ordre peuvent se servir pour élaborer des politiques et des programmes en vue d'accroître le maintien des effectifs.

En mars 2003, l'Ordre a envoyé un sondage à 3 015 étudiants qui ont obtenu leur diplôme en enseignement en 2002 et à 3 208 étudiants qui ont terminé leurs études en 2001. Tous les enseignants retenus pour le sondage ont adhéré à l'Ordre avant 2003 et étaient membres en règle de l'Ordre. Environ 95 p. 100 des diplômés en enseignement de l'Ontario ont adhéré à l'Ordre au cours des deux années qui ont suivi l'obtention de leur diplôme.

Les chercheurs ont tiré les noms au hasard parmi les 6 645 diplômés de 2001 des dix facultés d'éducation de l'Ontario et les 1 117 nouveaux enseignants de l'Ontario qui ont terminé leurs études la même année dans six collèges de l'État de New York situés près de la frontière ontarienne (Canisius, Daemen, D'Youville, Medaille, Niagara et Université d'État de New York) et à l'Université du Maine.

L'échantillon incluait la moitié des diplômés des programmes ontariens de langue française, la moitié des diplômés des collèges américains situés près de la frontière et le tiers des diplômés des programmes ontariens de langue anglaise. Les diplômés de l'Ontario ont été regroupés par cycle (primaire et moyen, moyen et intermédiaire, intermédiaire et supérieur et études technologiques) aux fins de l'échantillonnage au hasard.

Les chercheurs ont utilisé la même méthode pour les 6 954 diplômés en enseignement de l'Ontario en 2002 et les 1 376 enseignants débutants qui ont terminé leurs études la même année dans des collèges américains.

L'Ordre a envoyé un sondage à 39 p. 100 des diplômés de chaque année, pour un total de 6 223 répondants. Même si l'Ordre n'a fait aucun suivi par courrier ni par téléphone, 755 (25 p. 100) enseignants débutants de 2001 et 957 (30 p. 100) enseignants débutants de 2002 ont répondu au sondage.

Compte tenu du taux de réponse obtenu, nous jugeons que les résultats reflètent fidèlement l'opinion des populations échantillonnées, sous réserve d'une marge d'erreur de 3,5 points de pourcentage, 19 fois sur 20.

Les questionnaires et les résultats des sondages sont annexés à la présente.

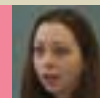
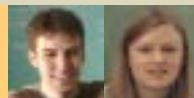
Les questions des deux sondages, de même que les pourcentages sommaires et les taux de réponse aux questions fermées, figurent dans la présente annexe.

*La présente enquête a été menée par Frank McIntyre, chef des Ressources humaines à l'Ordre. Vous pouvez le joindre à [fmcintyre@oct.ca](mailto:fmcintyre@oct.ca).*



# Annexe





## Sondage sur la première année d'enseignement – Diplômés de 2002

Pour chaque question, veuillez cocher la case correspondant le mieux à votre réponse.

### Situation professionnelle

#### 1. Avez-vous travaillé comme enseignant à temps plein ou à temps partiel, ou encore comme suppléant au cours de l'année scolaire 2002-2003?

Oui 95,3 % Non 4,7 % Total des réponses : 957

#### 2. Dans l'affirmative, après l'obtention de votre B.Ed. quel a été votre premier emploi en enseignement?

Poste en enseignement	41,9 %
Suppléance à long terme	20,9
Poste à contrat	3,3
Suppléance	30,2
Autre (précisez)	3,7

Total des réponses : 957

#### 3. Travaillez-vous actuellement en tant qu'enseignant?

Oui 93,3 % Non 6,7 % Total des réponses : 953

#### 4. Dans l'affirmative, quel genre de poste occupez-vous?

Poste en enseignement	55,3 %
Suppléance à long terme	25,1
Poste à contrat	3,2
Suppléance	15,0
Autre (précisez)	1,5

Total des réponses : 856

#### 5. Quand avez-vous obtenu le poste que vous occupez actuellement?

Avant juin 2002	27,3 %
Juillet 2002	7,6
Août 2002	12,8
Septembre 2002	21,9
Octobre à décembre 2002	13,2
Janvier 2003 ou après	17,2

Total des réponses : 877

#### 6. Est-ce un poste à temps plein ou à temps partiel?

Temps plein	74,3 %
Temps partiel	25,7

Total des réponses : 880

#### 7. Dans quelle région enseignez-vous en ce moment?

Région du Grand Toronto	36,3 %
Centre de l'Ontario	9,6
Est de l'Ontario	15,6
Sud-ouest de l'Ontario	23,4
Nord-est de l'Ontario	6,7
Nord-ouest de l'Ontario	5,1
Hors de l'Ontario	3,3

Total des réponses : 871

#### 8. Pour quel genre d'employeur enseignez-vous?

Conseil scolaire public de langue anglaise	60,9 %
Conseil scolaire catholique de langue anglaise	24,0
Conseil scolaire public de langue française	2,7
Conseil scolaire catholique de langue française	7,3
École privée	3,7
Autre (préciser)	1,4

Total des réponses : 861

#### 9. Si vous désirez faire des remarques sur les démarches que vous avez dû entreprendre pour obtenir votre premier emploi d'enseignant, utilisez l'espace ci-dessous.

### Affectations

#### 10. Si vous enseignez au secondaire, quelles matières enseignez-vous?

Sciences	20,5 %
Anglais	20,3
Mathématiques	13,6
Études technologiques	9,8
Histoire	7,5
Éducation physique	4,0
Autre	24,3

Total des réponses : 261

**Combien de cours différents devez-vous préparer?**

1	5,0 %
2	23,2
3	40,2
4	11,6
5	10,0
6 ou plus	10,0

Total des réponses : 259

**Veillez donner vos impressions quant à la pertinence des charges qui vous ont été attribuées au cours de votre première année d'enseignement :**

**11. Si vous enseignez au palier élémentaire, quelle(s) classe(s) et quelle(s) année(s) vous sont attribuées?**

Classe ordinaire à une seule année	46,9 %
Classe ordinaire à années multiples	21,6
Affectation en rotation	10,7
Titulaire de deux classes	1,2
Classe spécialisée	12,4
Autres charges	7,2

Total des réponses : 377

**Classe spécialisée**

Français langue seconde	36,2 %
Éducation de l'enfance en difficulté	26,1
Musique	10,0
Autre	27,7

Total des réponses : 69

**Année(s) qui vous sont attribuée(s)**

Jardin d'enfants	4,2 %
1	17,3
2	11,0
3	9,9
4	12,6
5	13,1
6	15,7
7	8,4
8	7,9

Total des réponses : 191 classes à une seule année  
350 classes à années multiples

**Veillez donner vos impressions quant à la pertinence de ces charges au cours de votre première année d'enseignement.**

**12. Votre emploi correspond-il aux qualifications que vous avez obtenues au terme de votre formation à l'enseignement?**

Tout à fait	44,4 %
Oui	34,3
Plus ou moins	16,7
Pas du tout	4,6

Total des réponses : 867

**Commentaires****13. Utilisez l'espace ci-dessous pour tout commentaire sur l'attribution des cours ou des classes pendant la première année de votre carrière.****Votre première année****14. Sur une échelle de 1 (satisfaisante) à 4 (insatisfaisante), veuillez évaluer votre première année d'enseignement à ce jour globalement.**

Satisfaisante	48,7 %
Plutôt satisfaisante	35,1
Plutôt insatisfaisante	12,3
Insatisfaisante	3,8

Total des réponses : 890

**Commentaires****15. Avez-vous participé à un programme structuré de mentorat destiné aux nouveaux enseignants?**

Oui 17,7 % Non 82,3 % Total des réponses : 888

**Dans l'affirmative, quel organisme offrait ce programme?**

Conseil scolaire	78,2 %
Fédération des enseignantes et des enseignants	3,0
Autre	18,8

Total des réponses : 133

**Qu'en avez-vous tiré professionnellement?**

**16. Sur une échelle de 1 (satisfaisant) à 4 (insatisfaisant), veuillez évaluer chacun des appuis suivants reçus durant votre première année d'enseignement.**

	SATISFAISANT	PLUTÔT SATISFAISANT	PLUTÔT INSATISFAISANT	INSATISFAISANT	SANS OBJET	TOTAL DES RÉPONSES
ORIENTATION	23,9 %	29,2 %	17,6 %	11,1 %	18,2 %	883
PROGRAMME DE MENTORAT	7,9	10,7	7,6	11,5	62,2	884
RESSOURCES PÉDAGOGIQUES	20,6	37,4	24,2	12,7	5,1	888
FORMATION OFFERTE PAR LE CONSEIL	20,1	31,6	19,6	8,4	20,3	874
COURS MENANT À UNE QUALIFICATION ADDITIONNELLE	18,3	20,0	7,7	5,6	48,4	874
APPUI DE LA DIRECTION	58,5	24,8	9,3	3,4	4,0	891
APPUI DES COLLÈGUES	73,3	18,7	4,6	1,6	1,9	895
APPUI DE LA FAMILLE OU DES AMIS	83,4	12,0	1,6	0,8	2,2	890

**Autres appuis importants (veuillez préciser)**

**Commentaires**

**17. Sur une échelle de 1 (satisfaisante) à 4 (insatisfaisante), évaluez la pertinence de votre formation à la lumière de votre première année d'enseignement.**

Satisfaisante	34,7 %
Plutôt satisfaisante	40,9
Plutôt insatisfaisante	19,8
Insatisfaisante	4,6

Total des réponses : 905

**Commentaires**

**18. Pensez-vous que vos stages vous ont bien préparé à enseigner?**

Satisfaisant	63,4 %
Plutôt satisfaisant	28,9
Plutôt insatisfaisant	6,5
Insatisfaisant	1,2

Total des réponses : 948

**19. Pensez-vous que les cours de la faculté d'éducation vous ont bien préparé à enseigner?**

Satisfaisant	21,6 %
Plutôt satisfaisant	37,1
Plutôt insatisfaisant	29,2
Insatisfaisant	12,1

Total des réponses : 941

**20. Évaluez chacun des aspects suivants par rapport à votre expérience jusqu'ici.**

	ÉLEVÉ	ASSEZ ÉLEVÉ	ASSEZ FAIBLE	FAIBLE	TOTAL
CONFIANCE	37,8 %	49,5 %	10,9 %	1,8 %	928
DEGRÉ DE PRÉPARATION	31,3	51,9	14,0	2,7	926
STRESS	39,3	31,8	21,3	7,7	927
SATISFACTION PROFESSIONNELLE	36,1	41,5	17,5	5,0	926
APPUI DES COLLÈGUES	56,1	30,7	9,7	3,5	927
SÉCURITÉ D'EMPLOI	20,6	26,3	23,1	30,0	921
ATTRIBUTION DES COURS OU DES CLASSES	44,7	36,5	13,3	5,5	910
DÉFI	57,2	34,9	6,1	1,7	919
OPTIMISME QUANT À VOTRE CARRIÈRE	47,5	33,2	13,2	6,2	926

## 21. Sur une échelle de 1 (priorité absolue) à 4 (faible priorité), veuillez évaluer les aspects suivants de votre formation professionnelle.

	PRIORITÉ ABSOLUE	PRIORITÉ ASSEZ ÉLEVÉE	PRIORITÉ ASSEZ FAIBLE	FAIBLE PRIORITÉ	TOTAL
COMMENTAIRES SUR MA FAÇON D'ENSEIGNER	43,4 %	37,3 %	15,3 %	4,1 %	931
MÉTHODES PÉDAGOGIQUES	48,2	41,1	8,9	1,8	933
PLANS DE COURS	48,0	37,1	12,2	2,7	933
MEILLEURE CONNAISSANCE DE LA MATIÈRE ENSEIGNÉE	47,5	34,8	12,0	5,6	930
GESTION DE CLASSE	60,2	26,7	9,6	3,5	937
TECHNIQUES D'ÉVALUATION	52,8	36,4	8,8	2,0	934
COMMUNICATION AVEC LES PARENTS	41,6	39,7	14,6	4,1	931

### Autre (précisez)

## 22. À quel point les facteurs suivants ont-ils influencé votre décision de faire une carrière en enseignement?

	TRÈS IMPORTANT	ASSEZ IMPORTANT	RELATIVEMENT PEU IMPORTANT	PEU IMPORTANT	TOTAL
TRAVAILLER AVEC LES JEUNES	79,9 %	16,6 %	2,7 %	0,8 %	942
ENSEIGNER LES MATIÈRES QUE J'AIME	59,7	28,7	9,0	2,5	944
OBTENIR MA PROPRE SALLE DE CLASSE	46,3	30,2	15,0	8,5	941
FAIRE UNE DIFFÉRENCE DANS LA VIE DES GENS	86,4	12,2	1,3	0,2	946
POSSIBILITÉS D'AVANCEMENT	34,7	39,3	19,4	6,6	943
TRANSFÉRABILITÉ DES COMPÉTENCES, POSSIBILITÉS DE VOYAGER	20,0	24,5	28,5	27,0	941
LEADERSHIP AU SEIN DE LA COMMUNAUTÉ	23,3	39,0	25,7	11,9	940
SALAIRE, AVANTAGES SOCIAUX, RÉGIME DE RETRAITE	27,3	37,1	24,9	10,7	943

### Autre (veuillez préciser)

## 23. À quel point les facteurs suivants vous motivent-ils en tant qu'enseignant aujourd'hui?

	TRÈS IMPORTANT	ASSEZ IMPORTANT	RELATIVEMENT PEU IMPORTANT	PEU IMPORTANT	TOTAL
TRAVAILLER AVEC LES JEUNES	82,5 %	14,6 %	2,4 %	0,5 %	930
ENSEIGNER LES MATIÈRES QUE J'AIME	63,3	29,1	5,8	1,8	928
OBTENIR MA PROPRE SALLE DE CLASSE	56,2	23,5	13,3	7,0	927
FAIRE UNE DIFFÉRENCE DANS LA VIE DES GENS	86,5	12,2	1,2	0,1	931
POSSIBILITÉS D'AVANCEMENT	40,9	36,3	16,4	6,4	928
TRANSFÉRABILITÉ DES COMPÉTENCES, POSSIBILITÉS DE VOYAGER	22,6	26,0	25,4	26,0	924
LEADERSHIP AU SEIN DE LA COMMUNAUTÉ	26,5	36,8	24,2	12,5	925
SALAIRE, AVANTAGES SOCIAUX, RÉGIME DE RETRAITE	36,6	40,0	15,1	8,2	925

### Autre (veuillez préciser)

## 24. Quels sont les deux facteurs les plus susceptibles de vous aider à progresser dans votre carrière en tant qu'enseignant?

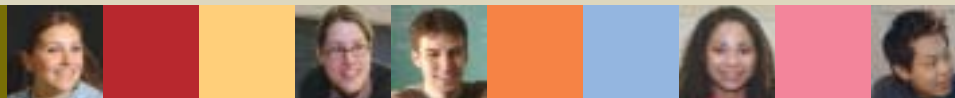
## 25. Quels sont les deux choses que vous aimeriez voir changer et qui augmenteraient le sentiment de satisfaction que vous éprouvez en tant qu'enseignant?

## Plans de carrière

## 26. Si vous enseignez en ce moment, comptez-vous ou espérez-vous changer de poste durant l'année scolaire 2003-2004?

Oui 54,2 % Non 45,8 % Total des réponses : 869

Dans l'affirmative, veuillez préciser.



**27. Si vous n'enseignez pas actuellement, veuillez dire pourquoi.**

Je n'ai pas pu me trouver de poste qui me convenait.	35,1 %
J'ai reporté l'enseignement à une date ultérieure.	23,4
Je n'ai pas du tout l'intention d'enseigner.	1,2
Autre (précisez)	40,3
<i>Total des réponses : 77</i>	

**28. Si vous n'enseignez pas, que faites-vous?**

Études	15,9 %
Voyages	1,4
Autre genre de travail	44,9
Responsabilités familiales	13,0
Autre, veuillez préciser	24,6
<i>Total des réponses : 69</i>	

**29. Comptez-vous enseigner au cours de l'année scolaire 2003-2004?**

Oui, en Ontario	89,4 %
Oui, à l'extérieur de l'Ontario	7,0
Non	3,7
<i>Total des réponses : 848</i>	

**Pourquoi comptez-vous enseigner à l'extérieur de l'Ontario?**

**30. Si vous ne comptez pas enseigner l'année prochaine, envisagez-vous de le faire à une date ultérieure?**

Oui 93,6 % Non 6,4 % *Total des réponses : 47*

**31. Si vous comptez enseigner à l'extérieur de l'Ontario l'année prochaine, envisagez-vous de revenir enseigner en Ontario à une date ultérieure?**

Oui 78,4 % Non 21,6 % *Total des réponses : 74*

**32. Si vous avez répondu non à au moins une des questions 29, 30 ou 31, veuillez expliquer les raisons de votre choix.**

**33. Autres commentaires sur votre première année d'enseignement**

**Veuillez prendre un instant pour nous fournir des renseignements démographiques.**

**Formation initiale à l'enseignement**

**Faculté d'éducation**

Brock	6,3 %
Lakehead	6,3
Laurentienne	5,2
Nipissing	6,9
Ottawa	15,2
Queen's	8,4
OISE / UT	16,6
Western	8,3
Windsor	7,6
York	8,9
Canisius	1,2
Daeman	1,2
D'Youville	4,5
Medaille	0,8
Niagara	1,3
SUNY (New York)	1,2

*Total des réponses : 912*

**Type de programme de formation à l'enseignement**

Programme consécutif (après le diplôme universitaire)	92,0 %
Programme concomitant (en même temps que le diplôme universitaire)	8,0
<i>Total des réponses : 920</i>	

**Cycles**

Primaire – Moyen (PM)	50,8 %
Moyen – Intermédiaire (MI)	17,9
Intermédiaire - Supérieur (IS)	26,8
Études technologiques	4,6
<i>Total des réponses : 945</i>	



### Pour MI ou IS, votre ou vos matières d'enseignement initiales sont :

Anglais	14,5 %
Histoire	14,5
Géographie	9,2
Mathématiques	8,6
Biologie	8,0
Sciences – Générales	5,7
Éducation physique	5,4
Français	5,1
Chimie	4,7
Être humain en société	3,2
Musique	3,1
Physique	2,9
Formation commerciale	2,5
Autre	2,6

Total des réponses : 424

### Langue de la formation

Anglais 86,8 % Français 13,2 %

Total des réponses : 903

### Qualifications additionnelles

Qualifications de base additionnelles obtenues depuis votre B.Ed.

Qualifications additionnelles obtenues

### Année de naissance

1946 – 1969	23,8 %
1970	1,8
1971	3,0
1972	2,7
1973	4,6
1974	5,9
1975	5,6
1976	8,5
1977	13,3
1978	22,7
1979	8,0
1980	0,1

Total des réponses : 930

Homme 21,3 % Femme 78,7 %

Total des réponses : 943

Accepteriez-vous de participer à d'autres sondages ou de faire partie d'un groupe de discussion pour parler davantage de votre expérience par rapport à votre préparation et à vos débuts dans l'enseignement? Dans l'affirmative, veuillez nous donner vos coordonnées :

Oui 70,3 % Non 29,7 % Total des réponses : 899

Nom

Adresse postale

N° téléphone

Courriel

## Sondage sur la deuxième année d'enseignement – Diplômés de 2001

Pour chaque question, veuillez cocher la case correspondant le mieux à votre réponse.

### Situation professionnelle

1. Avez-vous travaillé comme enseignant à temps plein ou à temps partiel, ou encore comme suppléant, à un moment ou à un autre, depuis l'obtention de votre B.Ed.?

Oui 99,1 % Non 0,9 % Total des réponses : 753

2. Dans l'affirmative, après l'obtention de votre B.Ed. quel a été votre premier emploi en enseignement?

Poste en enseignement	53,2 %
Suppléance à long terme	19,7
Poste à contrat	1,6
Suppléance	23,2
Autre (précisez)	2,3
Total des réponses : 745	

3. Si vous avez enseigné durant l'année 2001-2002, quel genre de poste avez-vous principalement occupé?

Poste en enseignement	64,2 %
Suppléance à long terme	20,7
Poste à contrat	1,8
Suppléance	11,2
Autre (précisez)	2,2
Total des réponses : 718	

4. Travaillez-vous actuellement en tant qu'enseignant?

Oui 96,2 % Non 3,8 % Total des réponses : 755

5. Dans l'affirmative, quel genre de poste occupez-vous cette année (2002-2003)?

Poste en enseignement	79,4 %
Suppléance à long terme	9,7
Poste à contrat	1,5
Suppléance	7,0
Autre (précisez)	2,4
Total des réponses : 718	

6. Avez-vous changé d'affectation, d'école ou de conseil scolaire de 2001-2002 à 2002-2003?

Changement d'affectation dans la même école	17,7 %
Changement d'école	23,2
Changement de conseil scolaire	12,4
Aucun changement	46,7
Total des réponses : 677	

7. Si vous avez répondu affirmativement à la question 6, expliquez ce changement.

8. Quand avez-vous obtenu le poste que vous occupez actuellement?

Avant juin 2002	72,6 %
Juillet 2002	2,7
Août 2002	6,0
Septembre 2002	7,8
Octobre à décembre 2002	3,9
Janvier 2003 ou après	7,0
Total des réponses : 705	

9. Est-ce un poste à temps plein ou à temps partiel?

Temps plein	86,8 %
Temps partiel	13,2
Total des réponses : 711	

10. Dans quelle région enseignez-vous en ce moment?

Région du Grand Toronto	34,2 %
Centre de l'Ontario	8,2
Est de l'Ontario	17,2
Sud-ouest de l'Ontario	28,7
Nord-est de l'Ontario	4,1
Nord-ouest de l'Ontario	4,8
Hors de l'Ontario	3,0
Total des réponses : 711	

### 11. Pour quel genre d'employeur enseignez-vous?

Conseil scolaire public de langue anglaise	59,7 %
Conseil scolaire catholique de langue anglaise	26,0
Conseil scolaire public de langue française	2,3
Conseil scolaire catholique de langue française	6,8
École privée	3,9
Autre (préciser)	1,4
<i>Total des réponses : 709</i>	

### 12. Si vous désirez faire des remarques sur les démarches que vous avez dû entreprendre pour obtenir un emploi durant les deux premières années de votre carrière, utilisez l'espace ci-dessous.

## Affectations

### 13. Si vous enseignez au secondaire, quelles matières enseignez-vous?

Sciences	16,9 %
Mathématiques	11,1
Anglais	9,4
Études technologiques	7,3
Histoire	6,0
Géographie	5,8
Français	4,1
Formation commerciale	3,6
Éducation physique	3,4
Autre	32,4
<i>Total des réponses : 217</i>	

### Combien de cours différents devez-vous préparer?

1	6,1 %
2	21,6
3	41,8
4	10,8
5	7,0
6 ou plus	12,7
<i>Total des réponses : 213</i>	

Veillez donner vos impressions quant à la pertinence des charges qui vous sont attribuées.

### 14. Si vous enseignez au palier élémentaire, quelle(s) classe(s) et quelle(s) année(s) vous sont attribuées?

Classe ordinaire à une seule année	53,1 %
Classe ordinaire à années multiples	18,4
Affectation en rotation	7,4
Titulaire de deux classes	1,9
Classe spécialisée	14,0
Autres charges (Veillez les décrire)	5,2
<i>Total des réponses : 709</i>	

### Année(s) qui vous sont attribuée(s)

Jardin d'enfants	14,3 %
1	11,8
2	11,0
3	11,8
4	9,0
5	11,4
6	11,8
7	9,8
8	9,0

*Total des réponses : 245 classes à une seule année  
102 classes à années multiples*

Veillez donner vos impressions quant à la pertinence de ces charges.

### 15. Votre emploi correspond-il aux qualifications que vous avez obtenues au terme de votre formation à l'enseignement?

Tout à fait	53,3 %
Oui	31,4
Plus ou moins	11,9
Pas du tout	3,3

*Total des réponses : 688*

## Commentaires

### 16. Utilisez l'espace ci-dessous pour tout commentaire sur l'attribution des cours ou des classes pendant les deux premières années de votre carrière.

## Vos deux premières années

### 17. Sur une échelle de 1 (satisfaisante) à 4 (insatisfaisante), veuillez évaluer votre expérience en enseignement à ce jour globalement.

Satisfaisante	47,2 %
Plutôt satisfaisante	38,9
Plutôt insatisfaisante	10,0
Insatisfaisante	3,8

*Total des réponses : 737*

## Commentaires

### 18. Avez-vous participé à un programme structuré de mentorat destiné aux nouveaux enseignants?

Oui 18,6 % Non 81,4 % Total des réponses : 731

#### Dans l'affirmative, quel organisme offrait ce programme?

Conseil scolaire	77,7 %
Fédération des enseignantes et des enseignants	5,4
Faculté d'éducation	6,9
Autre	10,0
Total des réponses : 130	

#### Qu'en avez-vous tiré professionnellement?

### 19. Sur une échelle de 1 (satisfaisant) à 4 (insatisfaisant), veuillez évaluer chacun des appuis suivants reçus jusqu'à ce jour.

	SATISFAISANT	PLUTÔT SATISFAISANT	PLUTÔT INSATISFAISANT	INSATISFAISANT	SANS OBJET	TOTAL DES RÉPONSES
ORIENTATION	24,8	32,0	17,1	9,9	16,2	727
PROGRAMME DE MENTORAT	9,3	10,5	8,0	12,6	59,7	724
RESSOURCES PÉDAGOGIQUES	19,1	35,8	25,2	16,6	3,3	729
FORMATION OFFERTE PAR LE CONSEIL	22,5	39,1	17,8	10,5	10,1	724
COURS MENANT À UNE QUALIFICATION ADDITIONNELLE	24,7	26,8	9,3	6,8	32,4	720
APPUI DE LA DIRECTION	52,0	29,8	11,2	4,8	2,2	731
APPUI DES COLLÈGUES	71,9	21,1	5,1	1,1	0,8	729
APPUI DE LA FAMILLE OU DES AMIS	81,5	14,5	2,3	1,0	0,7	724

Autres appuis importants (veuillez préciser)

## Commentaires

### 20. Évaluez chacun des aspects suivants par comparaison avec l'année précédente.

	ÉLEVÉ	FAIBLE	SENSIBLEMENT LE MÊME	TOTAL DES RÉPONSES
CONFIANCE	85,7	7,5	6,8	711
DEGRÉ DE PRÉPARATION	76,3	9,0	14,6	710
STRESS	23,0	47,9	29,1	708
SATISFACTION PROFESSIONNELLE	50,7	17,4	31,8	708
APPUI DES COLLÈGUES	36,1	17,6	46,3	706
SÉCURITÉ D'EMPLOI	39,9	23,2	36,8	706
ATTRIBUTION DES COURS OU DES CLASSES	36,6	16,7	46,7	705
DÉFI	41,0	17,1	41,9	702
OPTIMISME QUANT À VOTRE CARRIÈRE	41,9	21,1	37,1	707

### 21. Sur une échelle de 1 (priorité absolue) à 4 (faible priorité), veuillez évaluer les aspects suivants de votre formation professionnelle.

	PRIORITÉ ABSOLUE	PRIORITÉ ASSEZ ÉLEVÉE	PRIORITÉ ASSEZ FAIBLE	FAIBLE PRIORITÉ	TOTAL RÉPONSES
COMMENTAIRES SUR MA FAÇON D'ENSEIGNER	32,6	42,1	17,6	7,6	726
MÉTHODES PÉDAGOGIQUES	48,3	41,0	8,6	2,1	729
PLANS DE COURS	37,5	41,6	14,1	6,7	728
GESTION DE CLASSE	64,3	24,7	6,9	4,1	728
MEILLEURE CONNAISSANCE DE LA MATIÈRE ENSEIGNÉE	47,0	36,0	12,1	5,0	726
TECHNIQUES D'ÉVALUATION	48,9	38,2	9,5	3,4	728
COMMUNICATION AVEC LES PARENTS	43,0	40,0	11,7	5,2	725

Autre (précisez)

## 22. À quel point les facteurs suivants ont-ils influencé votre décision de faire une carrière en enseignement?

	TRÈS IMPORTANT	ASSEZ IMPORTANT	RELATIVEMENT PEU IMPORTANT	PEU IMPORTANT	TOTAL
TRAVAILLER AVEC LES JEUNES	78,1	17,3	3,9	0,7	739
ENSEIGNER LES MATIÈRES QUE J'AIME	57,9	30,5	8,8	2,8	738
OBTENIR MA PROPRE SALLE DE CLASSE	41,7	30,7	15,4	12,2	736
FAIRE UNE DIFFÉRENCE DANS LA VIE DES GENS	83,3	13,6	2,0	1,1	738
POSSIBILITÉS D'AVANCEMENT	32,6	37,9	20,2	9,3	739
TRANSFÉRABILITÉ DES COMPÉTENCES, POSSIBILITÉS DE VOYAGER	20,4	24,0	24,8	30,8	738
LEADERSHIP AU SEIN DE LA COMMUNAUTÉ	19,0	41,4	22,9	16,7	737
SALAIRE, AVANTAGES SOCIAUX, RÉGIME DE RETRAITE	24,9	39,2	24,2	11,7	732

Autre (veuillez préciser)

## 23. À quel point les facteurs suivants vous motivent-ils en tant qu'enseignant aujourd'hui?

	TRÈS IMPORTANT	ASSEZ IMPORTANT	RELATIVEMENT PEU IMPORTANT	PEU IMPORTANT	TOTAL
TRAVAILLER AVEC LES JEUNES	80,1	15,6	3,7	0,7	732
ENSEIGNER LES MATIÈRES QUE J'AIME	65,0	27,2	5,6	2,2	731
OBTENIR MA PROPRE SALLE DE CLASSE	50,6	26,9	12,2	10,3	729
FAIRE UNE DIFFÉRENCE DANS LA VIE DES GENS	83,4	13,7	2,1	0,8	730
POSSIBILITÉS D'AVANCEMENT	36,7	35,0	18,1	10,2	728
TRANSFÉRABILITÉ DES COMPÉTENCES, POSSIBILITÉS DE VOYAGER	24,8	23,1	25,2	26,9	731
LEADERSHIP AU SEIN DE LA COMMUNAUTÉ	24,9	36,3	23,2	15,6	730
SALAIRE, AVANTAGES SOCIAUX, RÉGIME DE RETRAITE	37,2	36,8	17,6	8,4	726

Autre (veuillez préciser)

## 24. Quels sont les deux facteurs les plus susceptibles de vous aider à progresser dans votre carrière en tant qu'enseignant?

## 25. Quels sont les deux choses que vous aimeriez voir changer et qui augmenteraient le sentiment de satisfaction que vous éprouvez en tant qu'enseignant?

## Plans de carrière

## 26. Si vous enseignez en ce moment, comptez-vous ou espérez-vous changer de poste durant l'année scolaire 2003-2004?

Oui 37,1 % Non 62,9 % Total des réponses : 703

Dans l'affirmative, veuillez préciser.

## 27. Si vous n'enseignez pas actuellement, veuillez dire pourquoi.

J'ai pas pu me trouver de poste qui me convenait. 19,6 %  
 J'ai reporté l'enseignement à une date ultérieure. 6,5  
 Je n'ai pas du tout l'intention d'enseigner. 2,2  
 Autre (précisez) 71,7  
 Total des réponses : 46

## 28. Si vous n'enseignez pas, que faites-vous?

Études 17,1 %  
 Autre genre de travail 22,0  
 Responsabilités familiales 39,0  
 Autre, veuillez préciser 22,0  
 Total des réponses : 41

## 29. Comptez-vous enseigner au cours de l'année scolaire 2003-2004?

Oui, en Ontario 91,3 %  
 Oui, à l'extérieur de l'Ontario 5,6  
 Non 3,2  
 Total des réponses : 665

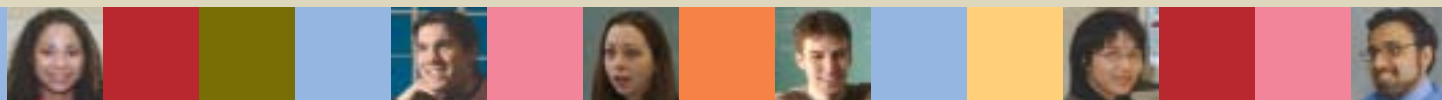
## Pourquoi comptez-vous enseigner à l'extérieur de l'Ontario?

## 30. Si vous ne comptez pas enseigner l'année prochaine, envisagez-vous de le faire à une date ultérieure?

Oui 90,9 % Non 9,1 % Total des réponses : 33

## 31. Si vous comptez enseigner à l'extérieur de l'Ontario l'année prochaine, envisagez-vous de revenir enseigner en Ontario à une date ultérieure?

Oui 78,8 % Non 21,2 % Total des réponses : 52



32. Si vous avez répondu non à au moins une des questions 29, 30 ou 31, veuillez expliquer les raisons de votre choix.

33. Autres commentaires sur votre carrière en enseignement à ce jour

**Veuillez prendre un instant pour nous fournir des renseignements démographiques.**

#### Formation initiale à l'enseignement

##### Faculté d'éducation

Brock	9,1 %
Lakehead	5,2
Laurentienne	3,5
Nipissing	5,9
Ottawa	17,0
Queen's	6,9
OISE / UT	11,2
Western	11,6
Windsor	8,2
York	9,3
Canisius	1,0
Daeman	0,3
D'Youville	6,9
Maine	0,7
Medaille	1,7
Niagara	0,8
SUNY (New York)	0,7

Total des réponses : 707

##### Type de programme de formation à l'enseignement

Programme consécutif (après le diplôme universitaire)	90,6 %
Programme concomitant (en même temps que le diplôme universitaire)	9,4

Total des réponses : 715

##### Cycles

Primaire – Moyen (PM)	51,6 %
Moyen – Intermédiaire (MI)	16,4
Intermédiaire – Supérieur (IS)	29,2
Études technologiques	2,8

Total des réponses : 719

Pour MI ou IS, votre ou vos matières d'enseignement initiales sont :

Histoire	12,4 %
Anglais	11,1
Géographie	9,0
Mathématiques	8,6
Sciences – Générales	8,1
Biologie	7,3
Français	6,9
Éducation physique	6,8
Chimie	4,5
Formation commerciale	3,6
Être humain en société	3,2
Musique	2,6
Art dramatique	2,3
Autre	13,6

Total des réponses : 202

##### Langue de la formation

Anglais 87,3 % Français 12,7 % Total des réponses : 709

##### Qualifications additionnelles

Qualifications de base additionnelles obtenues depuis votre B.Ed.

##### Qualifications additionnelles obtenues

##### Année de naissance

1946 – 1969	22,8 %
1970	2,8
1971	4,3
1972	5,0
1973	4,7
1974	6,0
1975	7,0
1976	13,1
1977	23,7
1979	10,8

Total des réponses : 718

Homme 19,6 % Femme 80,4 %

Total des réponses : 724

Accepteriez-vous de participer à d'autres sondages ou de faire partie d'un groupe de discussion pour parler davantage de votre expérience par rapport à votre préparation et à vos débuts dans l'enseignement? Dans l'affirmative, veuillez nous donner vos coordonnées :

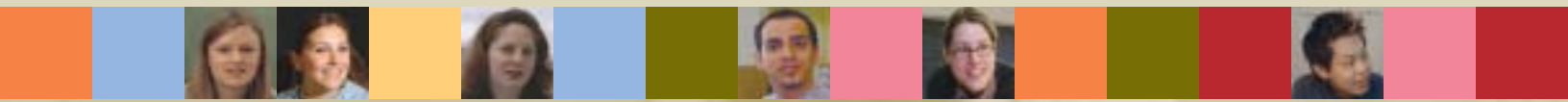
Oui 70,3 % Non 29,7 % Total des réponses : 899

Nom

Adresse postale

N° téléphone

Courriel



«L'enseignement me procure plus de satisfaction personnelle que je n'aurais jamais imaginée. Je me sens privilégié de faire ce travail. J'adore ça.»

